



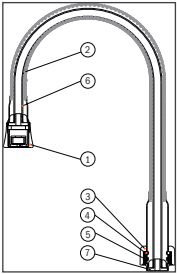
ХОРИЗОНТАЛЕН НАГРЕВАТЕЛ ЗА ВОДА ПРО



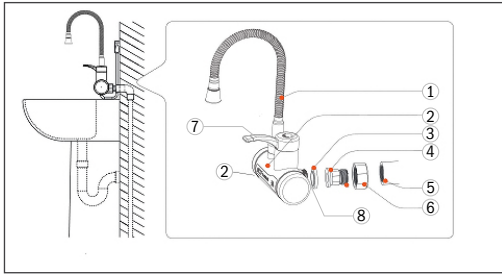
УПЪТВАНЕ

Model No.: KDR-5E-3

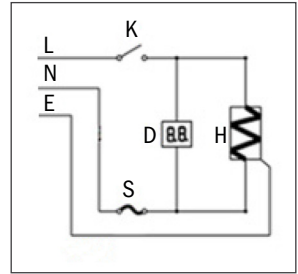
Pic. 1



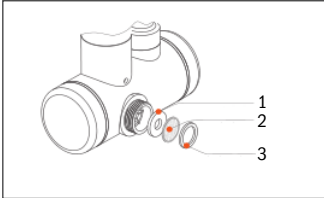
Pic. 2



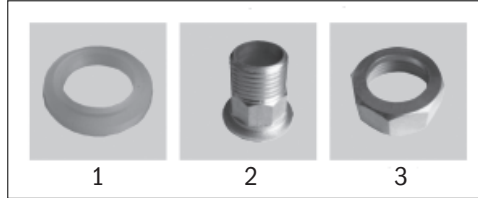
Pic. 3



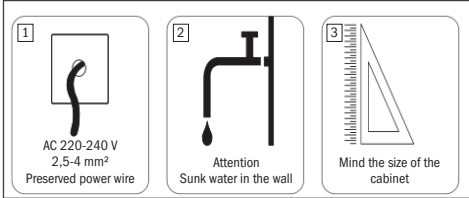
Pic. 4



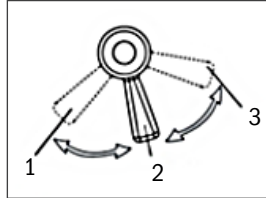
Pic. 5



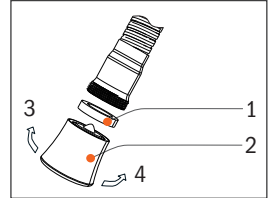
Pic. 6



Pic. 7



Pic. 8



Благодарим ви, че избрахте продуктите на Делимано!

Продуктите на Делимано са изключително ценни и по тази причина често биват копирани от фалшификатори, които злоупотребяват с клиентите ни, като им предлагат продукти с ниско качество, без гаранционна карта и сервизно обслужване. Молим за вашето съдействие, ако попаднете на копие, фалшификат или продукт, предлаган от неоторизиран дистрибутор. Можете да подадете сигнал на адрес: brand.protection@studio-moderna.com, за да ни помогнете в борбата срещу нелегалните фалшификатори.

Делимано - Упътване

Преди да пристъпите към употреба на уреда, моля прочетете внимателно инструкциите и ги запазете за бъдеща употреба.

ВНИМАНИЕ

1. Този продукт може да бъде използван само, след като бъде свързан правилно и безопасно към постоянен и стабилен източник на електричество и вода.
2. **МОЛЯ НЕ** използвайте този продукт на открито. Този уред е предназначен за домашна употреба, на закрито и за загряване само на вода.
3. **МОЛЯ НЕ** монтирайте продукта в близост (разстоянието трябва да бъде поне 0,4 м от основното тяло) до лесно запалими предмети (дърво, пластмаса, стиропор и др.).
4. Нагревателят трябва да бъде монтиран в хоризонтално положение, други ъгли са забранени. Моля, вижте за справка „Условия за монтаж“ и „Методи за монтаж“.
5. За да избегнете претоварване, **НЕ** включвайте друг уред в същия контакт.
6. Ако мрежовата ви инсталация е слаба, моля не използвайте други мощни електрически уреди (климатик, микровълнова и др.), докато нагревателят е включен.
7. Входната тръба за водата не трябва да се свързва с други нагреватели или връзки освен посочените в упътването. В противен случай рискувате повреда или нараняване.
8. Този уред е снабден със заземен щепсел. Моля уверете се, че контактът във вашия дом е добре заземен. Този нагревател трябва да бъде добре заземен.
9. Смесителят трябва да бъде почистван от варовик най-малко на всеки 6 месеца. **СЪВЕТ:** Пускането на студена вода за няколко секунди след всяка по-продължителна употреба на топла вода може значително да намали натрупването на варовик.
10. Ако струята намалее при продължителна употреба, вътрешната цедка (Фиг. 4.2) трябва да се почисти.
11. Дюзата (Фиг. 8: 2) трябва да бъде почиствана редовно.
12. Ако охранващият кабел се повреди, той трябва да бъде сменен незабавно от квалифицирано лице.
13. **МОЛЯ НЕ** монтирайте уреда в помещения с много ниски температури. Не включвайте уреда, ако има вероятност водата в тръбите или мивката да е замръзнала.
14. **НЕ** инсталирайте на места с нестабилно електрическо или водно захранване.
15. Уредът е отворен тип нагревател за вода, при който инсталацията не бива да бъде свързвана към други чешми, тъй като това може да наруши циркулацията на водата.
16. Този уред не бива да се пуска без наличието на течаща вода, тъй като това може да доведе до повреда на уреда или наранявания.
17. Този уред може да се използва от деца над 8-годишна възраст, както и от лица с нарушени физически, сензорни или умствени способности, от лица с липса на опит и знания след подробни инструкции относно употребата му по безопасен начин и след като им бъдат разяснени опасностите, свързани с нея. Почистване и поддръжка не бива се извършва от деца освен, ако не са над 8 години и не са под надзор от възрастен.
18. Уредът не трябва да бъде ремонтиран (освен обикновена поддръжка и почистването) от потребителя. В случай на повреда, тя следва да бъде отстранена само от оторизиран сервиз, посочен от търговеца.
19. Ако искате да почистите нагревателя, първо го изключете от контакта.
20. При разопаковането на новия уред, могат да бъдат открити следи от вода. Това е напълно нормално и е в следствие на тестове за безопасност на продукта преди опаковането му.

21. Никога не оставяйте уреда включен без надзор. Уверете се, че винаги оставяте дръжката в затворена позиция (фиг. 7:2) след употреба (звук от „щракване“).
22. Строго препоръчително е да изключвате уреда, в случай че няма да го използвате за по-дълъг период от време (повече от един ден).
23. В никакъв случай не оставяйте кърпи, хартии и друг вид кухненски принадлежности върху или в близост до нагревателя.
24. По уреда могат да бъдат забелязани петна или леки зацапвания вследствие на тестване преди опаковането на всеки продукт. Тези петна могат да бъдат лесно отстранени със сух парцал, почистващ препарат или паста за полиране. Почистването на уреда ще премахне и предотврати появата на ръжда.
25. Въпреки че уредът е тестван, неговата употреба и последиците от нея са отговорност изцяло на потребителя.

1 Преглед на продукта

Този уред осигурява гореща вода за няколко секунди. Смесителят се върти наляво и надясно, което позволява да бъде използван, както за единична, така и за двойна мивка (виж фиг. 1 и фиг. 2).

ЧАСТИ:

изобр. 1 (виж: изобр. 1)	изобр. 2 (виж: изобр. 2)	изобр. 4 (виж: изобр. 4)	Изобр. 5 (виж изобр 5)
1 Накрайник 2 Гъвкав чучур 3 Гайка на чучура 4 Преливник 5 Гумени пръстени 6 Силиконов маркуч 7 Маркуч	1 Гъвкав чучур 2 Основно тяло 3 Гумен пръстен в основата 4 Конектор за водата 5 Маркуч за водата 6 Затягаща гайка 7 Дръжка 8 Вход за водата основно тяло	1 Магнитен пръстен 2 Цедна 3 Гайка	1 Гумен пръстен в основата 2. Конектор за водата 3. Фиксираща гайка

2 Условия за монтаж

Име	KDR-5E	Налягане на водата: Работно налягане:	0 Мра 0,06-0,5 Мра
Мощност (kW)	3,3	Приложение	кухня, гараж и др. подходящи
Вътрешно захранване диаметър (mm ²)	≥1.5	Разположение на тръбата за водата	стена/стрично
Превключвател (A)	20		
Амперметър (A)	16		

ВНИМАНИЕ: Този продукт е категоризиран като уред с висока мощност – преди да го монтирате проверете дали вашата електроинсталация отговаря на изискванията за захранване на уреда (изискванията са упоменати в схемата по-горе).

Необходимо е да бъде осигурено заземяване на нагревателя, т.е. жицата в контакта трябва да бъде предварително заземена и трябва да бъде свързана към заземена електрическа мрежа.

3 Методи за монтаж:

Спрете водата преди да започнете с монтажа на уреда. Извадете смесителя от кухнята и отстранете найлоновата опаковка. Подгответе гумения пръстен за основата (изобр. 5:2) и гайката (изобр. 5:3).

1. Свържете чучура (фиг. 2: 1) към основното устройство (фиг. 2: 2) и затегнете гайката на отвора (фиг. 1: 3). Не повреждайте гумените пръстени (Фиг. 1: 5) по време на инсталацията.
2. Навийте тefлонова лента около резбата на конектора за захранване с вода (фиг. 5: 2).
3. Пъхнете съединителя за подаване на вода (Фиг. 5: 2) през закрепващата гайка (Фиг. 5: 3) и го завинтете към маркуча за подаване на вода (Фиг. 2: 5).
4. Натиснете основния гумен пръстен (Фиг. 5: 1) на входа на водата на основния корпус и се уверете, че е поставен плътно срещу него, като подвигнатият център е обвърнат навътре.
5. Завийте фиксиращата гайка (Фиг. 5: 3) на (по посока на часовниковата стрелка) конектора за подаване на вода (Фиг. 5: 2) и затегнете към основното устройство (Фиг. 2: 2).
6. Отворете водозточника, бавно преместете дръжката на смесителя (фиг. 7) и чучура (фиг. 2: 1) наляво и надясно, за да проверите и идентифицирате възможно изтичане преди употреба.
7. Поставете щепсела в контакта на захранването в близост. Уверете се, че той не е и не може да бъде изложен на вода.

ЗАБЕЛЕЖКА: Независимо от местоположението - уверете се, че захранването е добре защитено от вода (пръски или изтичане). Ако случаят не е такъв, не монтирайте смесителя, за да предотвратите повреда на продукта или нараняване.

4. Основни точки при монтажа и свързването:

- Ако положението на източника на вода не е подходящо, моля консултирайте се с водопроводчик за промяната му.

Изобр. 6 (: изобр. 6)		
1. Защитена електрическа връзка	2. Внимание! Вдълбната в стената чешма	3. Имайте предвид размера на шкафа

- В НИКАКЪВ СЛУЧАЙ НЕ извършвайте промени по електро и водната инсталация самостоятелно.
- Водата трябва да бъде пусната преди да включите уреда в захранването, за да се уверите че няма течове на вода от нито една от връзките.
- Пъхнете щепсела в контакта и завъртете дръжката по посока на часовниковата стрелка (за топла вода) (виж изобр. 7). Дисплеят на уреда трябва да се включи, което означава, че нагревателят работи и температурата на водата трябва да се понечи. Върнете дръжката в средно положение (затворено) - дисплеят трябва да се изключи.
- За студена вода завъртете дръжката обратно на часовниковата стрелка.
- Монтажът на уреда е завършен.

5. Начин на работа

Както е показано на изобр. 7 (виж изобр. 7) има 3 посоки на въртене на дръжката на смесителя: „топла вода (1)“, „затворена позиция“ (2), „студена вода“ (3). Изберете позиция в зависимост от индивидуалните си нужди. За да увеличите струята на студената вода, завъртете дръжката на смесителя обратно на часовниковата стрелка и по посока на часовниковата стрелка, за да увеличите струята на топлата вода.

ВНИМАНИЕ: Температурата на топлата вода се повишава с увеличаване на струята. Температурата постепенно ще се повиши и ще достигне своя баланс след няколко секунди нагряване.

Изобр. 7		
1 топла вода	2 затворена позиция	3 студена вода

6. Поддръжка

Почистване на дюзата

Ако струята на водата намалее, дюзата (Изобр. 8) се нуждае от почистване. Стъпките са следните: завъртете капачката на дюзата (Изобр. 8: 2) обратно на часовниковата стрелка. Поставете дюзата под силно течаща вода и я обърнете наобратно. Почистете дюзата с оцет или лимонена киселина и след това я завийте отново на мястото ѝ (Изобр. 8).

изобр. 8 (виж: изобр. 8)			
1 Гумен накрайник на капачката на дюзата.	2 Капачка на дюзата.	3 Посока на разглобяване (обратно на часовниковата стрелка)	4 Посока на сглобяване (по посока на часовниковата стрелка)

Почистване на водния филтър

Ако струята намалее след продължителна употреба, отстранете марничу за водата, намерете и извадете филтъра (Изобр.4: 2) от входната тръба за водата, както е показано на изобр. 4. Поопетте филтъра в оцет за 20 мин. Изплакнете обилно с вода и го поставете обратно на място.

Изобр. 4	
1 Входна тръба за вода	2 Филтър

7. Диаграма на електрическата схема

Изобр. 3			
K-ключ	H-нагревателна тръба	D-дигитален дисплей	S-термална защита

8. Отстраняване на повреди

Повреда	Вероятна причина	Решение
Дисплей не се включва и водата не се нагрява, когато дръжката е в позиция за топла вода.	Уредът не е свързан правилно или налягането на водата е прекалено слабо.	Проверете мрежата, проверете захранването и се уверете, че налягането на водата е достатъчно силно.
Дисплей работи, но температурата на водата е ниска.	Струята е прекалено силна или има повреда по системата за нагряване.	Намалете струята. Ако температурата остане ниска, най-вероятно е възникнала повреда по системата за нагряване – моля свържете се с търговеца.
Температурата е висока, но струята е слаба.	Утайка е заседнала във филтъра и/или дюзата, или налягането на водата е слабо.	Проверете и почистете утайката във входната тръба за водата и марничките (вж. „Поддръжка“). Увеличете налягането на топлата вода. Ако проблемът продължи, причината е в слабо налягане на водата.

УДЪЛЖТЕ ЖИВОТА НА СМЕСИТЕЛЯ СЪС СЛЕДНИТЕ СЪВЕТИ ЗА ПОДДРЪЖКА В НАЙ-ДОБРО СЪСТОЯНИЕ – БЕЗ НАТУРПВАНЕ НА ВАРОВИК!

ПРОЦЕДУРА ПО ПРЕМАХВАНЕТО НА ВАРОВИК

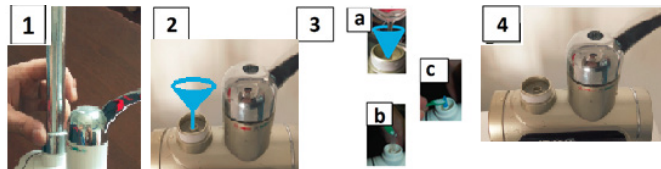
Скъпи клиенти на Делимано Нагревател за вода,

Ние искаме да се насладите изцяло на употребата на този продукт за дълъг период от време. За да предотвратим наслагването на варовик, което е често срещано при употребата на този тип уреди, ние подготвихме лесни инструкции за почистването на варовик по смесителя. Следвайте стъпките по-долу, за да гарантирате дълъг живот на своя смесител, като по този начин намалите своите разходи.

! Важно:

Преди почистване моля изключете уреда от захранването и водоснабдителната мрежа!

- Отстранете тръбата като завъртите гайката обратно на часовниковата стрелка.
- Пъхнете кухненска фуния (или навито парче фолио, или сламка) във входната тръба за водата.
- Сипете в тръбата оцет или разтвор лимонена киселина (ако лимонената киселина е концентрирана, 20гр са достатъчни). Отстранете фунията. Освен фуния, може да използвате парче алуминиево фолио или сламка.
- Оставете оцетът да действа в продължение на 60 мин. Ако използвате лимонена киселина, 30 мин са достатъчни. Ще забележите, че се образуват мехурчета около гърлото на входната тръба за водата. Повторете процедурата, ако мехурчетата продължат да се образуват след известен период от време.



- Междувременно можете да почистите филтъра като го погответе за няколко минути в оцет или разтвор на лимонена киселина.
- Развийте тръбата (без филтъра) като завъртите гайката по посока на часовниковата стрелка.
- Уверете се, че дръжката е в затворена позиция и пуснете водата.
- Завъртете дръжката максимално в позиция за студена вода, за да изтече остатъчната течност и натрупаният варовик. Оставете водата да тече поне 10 секунди и междувременно изплакнете филтъра.
- Върнете дръжката в затворена позиция и поставете филтъра обратно на мястото му.
- Включете уреда в захранването и проверете изправността му като постепенно въртите дръжката от студена към топла позиция на водата.
- Повтаряйте процедурата в зависимост от индивидуалните условия на употреба, поне на всеки 6 месеца.

12. ПРЕДУПРЕЖДЕНИЕ: Винаги почиствайте гъвкавия чучур (Фиг. 1: 2) само с вода. Не използвайте препарат или химикал



Добре е да знаете:

Пускането на студената вода в продължение на няколко секунди след всяка продължителна употреба на топла вода може значително да намали натрупването на варовик. Нагревателят за вода ще ви спести време и пари, но винаги е добре да помните най-важните неща относно употребата му:

1. Този продукт трябва да бъде използван само след като бъде правилно и безопасно свързан към постоянно и стабилно съхраняване на електричество и вода.
2. МОЛА НЕ монтирайте този продукт в близост (разстоянието трябва да бъде поне 0,4 м от основното тяло) до леснозапалими предмети (дърво, пластмаса, стропоп и др.).
3. Този нагревател не бива да бъде монтиран в помещения или места с отрицателни температури. Не включвайте уреда, ако има вероятност водата в тръбите да е замръзнала.
4. НИКОГА НЕ ОСТАВЯЙТЕ УРЕДА ДА РАБОТИ БЕЗ НАБЛЮДЕНИЕ. УВЕРЕТЕ СЕ, ЧЕ ДРЪЖКАТА НА УРЕДА Е В ЗАТВОРЕНА ПОЗИЦИЯ ВИНАГИ, КОГАТО НЕ ГО ИЗПОЛЗВАТЕ.
5. СИЛНО ПРЕПОРЪЧИТЕЛНО Е ДА ИЗКЛЮЧВАТЕ УРЕДА ОТ ЗАХРАНВАНЕТО, КОГАТО НЯМА ДА ГО ПОЛЗВАТЕ ЗА ПО-ДЪЛЪГ ПЕРИОД ОТ ВРЕМЕ (ПОВЕЧЕ ОТ 1 ДЕН).

ФИША ЗА ПРОДУКТ

ДЕЛИМАНО НАГРЕВАТЕЛ ЗА ВОДА ХОРИЗОНТАЛЕН ПРО

Бърз водонагревател

Номер на модела: KDR-5E-3

• Профил на натоварване: 3XS

• Клас на енергийна ефективност: A

• Енергийната ефективност на отоплението на водата: 37%

• Годишна консумация на електроенергия: 83 kWh

• Ниво на звукова мощност на закрито: 16 dB

• Специфични предпазни мерки, които трябва да се вземат, когато нагревателят е монтиран, инсталиран или поддържа:

• Гарантиран минимален и стабилен водоизточник

• Само вътрешно, в помещения без замръзване и поставени във вертикално положение

• монтиран най-малко на 0,4 м от запалими елементи (дърво, пластмаса, хартия, полистирол, ... включително мебели и / или облицовки или тапети)

• При първа употреба, спуснете водата през чешмата с максимален поток и след това я включете в електричеството

• Препоръчва се да се изключи, ако крачнето не се използва дълго време

• почистване на котлен камък на всеки 6 месеца

Гаранционната карта е в сила единствено с приложен към нея документ за закупуване – фактура или касов бон.

Име.....

Адрес.....

Търговски обект.....

Фактура№/.....

Касов бон.....

Дата.....

Гаранционни условия

Гаранционният срок започва да тече от датата на закупуването на уреда от лицето, посочено по-горе;

Гаранционното обслужване се осъществява само при наличието на коректно попълнени и валидни гаранционни документи за уреда и при представяне на валидни платежни документи за уреда (касова бележка или фактура);

Уредът е предназначен единствено за домашна употреба и не трябва да се използва за професионални цели;

Гаранцията е валидна само за повреди, дължащи се на производствен дефект, който се е проявил в рамките на гаранционния срок;

Гаранцията важи на територията на Република България.

Търговската гаранция не се признава в следните случаи:

При неспазване изискванията за употреба на уреда и/или опит за ремонт от неутълномоощено от „СТУДИО МОДЕРНА - БЪЛГАРИЯ“ ЕООД лице;

При повреди, дължащи се на некачествен транспорт, неподходящо съхранение, неизправности по електрическата мрежа, неспазване на придружаващата уреда документация;

При повреди в резултат на форсмажорни обстоятелства.

Допълнителна гаранционна информация при директна продажба (при закупуване на място от магазин)

Претенции за некомплектност на изделието се обслужват само в момента на неговото закупуване/доставка.

Заявления за предоставяне на търговска гаранция могат да се предявят по Ваш избор на адреса на управление на Студио Модерна - България ЕООД в гр. София, ЮРОПАРК ОФИС - СГРАДА, 1750 София, Столична община, район Младост, бул. „Цариградско шосе“ № 40 или във всеки един от търговските обекти на Студио Модерна - България ЕООД в Република България.

Допълнителна гаранционна информация при продажба от разстояние (по телефона)

Заявления за предоставяне на търговска гаранция могат да се предявят по Ваш избор на адреса на управление на Студио Модерна - България ЕООД в гр. София, ЮРОПАРК ОФИС - СГРАДА, 1750 София, Столична община, район Младост, бул. „Цариградско шосе“ № 40 или във всеки един от търговските обекти на Студио Модерна - България ЕООД в Република България.

Законова гаранция

Независимо от настоящата търговска гаранция, продавачът отговаря за липсата на съответствие на потребителската стока с договора за продажба съгласно законовата гаранция.

Настоящата търговска гаранция не оказва влияние върху правата на потребителите, произтичащи от разпоредбите на чл. 112-115 от Закона за защита на потребителите, а именно:

Права на потребителя

Чл. 112. (1) При несъответствие на потребителската стока с договора за продажба потребителят има право да предяви рекламация, като поиска от продавача да приведе стоката в съответствие с договора за продажба. В този случай потребителят може да избира между извършване на ремонт на стоката или замяната ѝ с нова, освен ако това е невъзможно или избраният от него начин за обезщетение е непропорционален в сравнение с другия.

(2) Смята се, че даден начин за обезщетяване на потребителя е непропорционален, ако неговото използване налага разходи на продавача, които в сравнение с другия начин на обезщетяване са неразумни, като се вземат предвид:

1. стойността на потребителската стока, ако нямаше липса на несъответствие;

2. значимостта на несъответствието;

3. възможността да се предложи на потребителя друг начин на обезщетяване, който не е свързан със значителни неудобства за него.

Чл. 113. (1) Когато потребителската стока не съответства на договора за продажба, продавачът е длъжен да я приведе в съответствие с договора за продажба.

(2) Привеждането на потребителската стока в съответствие с договора за продажба трябва да се извърши в рамките на един месец, считано от предявяването на рекламацията от потребителя.

(3) След изтичането на срока по ал. 2 потребителят има право да развали договора и да му бъде възстановена заплатената сума или да иска намаляване на цената на потребителската стока съгласно чл. 114.

(4) Привеждането на потребителската стока в съответствие с договора за продажба е безплатно за потребителя. Той не дължи разходи за експедирване на потребителската стока

или за материали и труд, свързани с ремонта ѝ, и не трябва да понася значителни неудобства.

(5) Потребителят може да иска и обезщетение за претърпените вследствие на несъответствието вреди.

Чл. 114. При несъответствие на потребителската стока с договора за продажба и когато потребителят не е удовлетворен от решаването на рекламацията по чл. 113, той има право на избор между една от следните възможности:

1. разваляне на договора и възстановяване на заплатената от него сума;
 2. намаляване на цената.
- (2) Потребителят не може да претендира за възстановяване на заплатената сума или за намаляване цената на стоката, когато търговецът се съгласи да бъде извършена замяна на потребителската стока с нова или да се поправи стоката в рамките на един месец от предявяване на рекламацията от потребителя.
- (3) Търговецът е длъжен да удовлетвори искане за разваляне на договора и да възстанови заплатената от потребителя сума, когато след като е удовлетворил три рекламации на потребителя чрез извършване на ремонт на една и съща стока, в рамките на срока на гаранцията по чл. 115, е налице следваща поява на несъответствие на стоката с договора за продажба.
- (4) Потребителят не може да претендира за разваляне на договора, ако несъответствието на потребителската стока с договора е незначително.

Чл. 115. (1) Потребителят може да упражни правото си по този раздел в срок до две години, считано от доставянето на потребителската стока.

(2) Срокът по ал. 1 спира да тече през времето, необходимо за поправката или замяната на потребителската стока или за постигане на споразумение между продавача и потребителя за решаване на спора.

(3) Упражняването на правото на потребителя по ал. 1 не е обвързано с никакъв друг срок за предявяване на иск, различен от срока по ал. 1.

Право на отказ от договор за продажба, сключен от разстояние (по телефона)

В качеството Ви на потребител Вие имате право, без да дължите обезщетение или неустойка и без да посочвате причина, да се откажете от сключения договор в срок от 14 / четиринадесет/ календарни дни, считано от датата на получаване на уреда.

За да упражните правото си на отказ от договора, сключен от разстояние, по Ваш избор можете да уведомите вносителя за желанието си чрез:

1. попълване на формуляра за отказ от покупка на електронната страница на вносителя: www.topshop.bg;
 2. чрез попълване и подаване на стандартния формуляр за отказ в писмена форма на следния адрес на вносителя: ЮРОПАРК ОФИС – СГРАДА, 1750 София, Столична община, район Младост, бул. „Цариградско шосе“ № 40 или
 3. по друг начин, в това число – чрез писмо, изпратено до вносителя по пощата, на електронна поща на вносителя или по друг начин.
- За надлежно упражняване на правото на отказ, следва да представите на „СТУДИО МОДЕРНА БЪЛГАРИЯ“ ЕООД стоката във вида, в който сте я получили, с изцяло запазена опаковка и неизползвана по предназначение, придружена с всички оригинални документи – договор, фактура, касова бележка. Необходимо е да изпратите стоката на адрес: ЮРОПАРК ОФИС – СГРАДА, 1750 София, Столична община, район Младост, бул. „Цариградско шосе“ № 40 без неоправдано забавяне и във всички случаи не по-късно от 14 / четиринадесет/ дни, считано от деня, в който сте ни информирали за отказа си от договора. Не се приема отказ от покупка и не се възстановяват направените плащания, в случай, че: стоката е била употребявана по предназначение; стоката е била запечатана и връщането ѝ е невъзможно поради хигиенни / здравни съображения; при непредставяне на необходимите документи, както и в останалите случаи по чл. 57 от Закона за защита на потребителите.

Рекламации

Рекламации до Студио Модерна България ЕООД при закупуване на уреда на място в магазина или при договори за продажба, сключени от разстояние могат да се предявяват по Ваш избор на адреса на управлението на Студио Модерна – България ЕООД в гр. София, ЮРОПАРК ОФИС – СГРАДА, 1750 София, Столична община, район Младост, бул. „Цариградско шосе“ № 40 или във всеки един от търговските обекти на Студио Модерна – България ЕООД в Република България.

Съгласно чл. 114, ал. 3 от Закона за защита на потребителите, имате право да искате разваляне на договора за продажба на уреда и да получите обратно платената от Вас цена, ако след като Студио Модерна – България ЕООД е удовлетворило три Ваши рекламации на уреда чрез извършване на ремонт в рамките на две години от визитането Ви във владението на уреда, е налице следваща поява на несъответствие на уреда с договора за продажба.

За допълнителна информация можете да се свържете с отдел „Грижа за клиента“ на тел. 02/ 81 851 51 от понеделник до петък, имейл: care.bg@studio-moderna.com



Този символ, върху закупеното от Вас електрическо или електронно оборудване (ЕЕО) указва, че продуктът не е битов отпадък и е предназначен за изхвърляне единствено в контейнери за разделно събиране на излязло от употреба ЕЕО.

В случай, че към закупеното от Вас ЕЕО са Ви били предоставени и батерии/акумулатори, моля изхвърляйте ги разделно в контейнерите, предназначени за батерии и акумулатори или ги предавайте за рециклиране на обозначените за това места!

Моля, изхвърляйте елементите на опаковката на закупеното от Вас ЕЕО разделно в контейнерите, предназначени за съответния материал!

След пълната амортизация на продукта или когато този продукт престане да Ви е необходим, следва да го изхвърлите в контейнер за разделно събиране на излязло от употреба ЕЕО, да го предадете на организация за оползотворяване на отпадъците от излязло от употреба ЕЕО или да го предадете обратно във всеки търговски обект на „Студио Модерна – България“ ЕООД. „Студио Модерна – България“ ЕООД изпълнява задълженията си във връзка с разделното събиране и третиране на ЕЕО, както и за постигане на съответните цели за разделно събиране, повторна употреба, рециклиране и/или оползотворяване на ЕЕО чрез колективна система, представлявана от следната организация по оползотворяване: Унитарен Еко ЕООД 1528 София, ул. Подпоручик Йордан Тодоров 4, БГ 202099392, МОЛ: Марита Стоянова.

Разделното събиране и рециклиране на излязло от употреба ЕЕО има съществена екологична функция – опазване на здравето, въздуха, почвите и водите от замърсяване с тежки метали и с други опасни вещества. Като се погрижите този продукт да бъде изхвърлен по подходящ начин, Вие ще помогнете за предотвратяване на потенциални негативни последици за околната среда и човешкото здраве, които в противен случай биха могли да бъдат причинени от неподходящо изхвърляне на този продукт.

За по-подробна информация за събирането и рециклирането на този продукт, моля, свържете се с местната РИОСВ, с лицензирана организация по оползотворяване на отпадъци от ЕЕО, батерии и акумулатори или с магазина, от който е закупено ЕЕО.

Моля, изхвърляйте разделно!

ПРОИЗХОД:КИТАЙ

ВНОСИТЕЛ: СТУДИО МОДЕРНА БЪЛГАРИЯ ЕООД, ЕИК 121009078, със седалище и адрес на управление:

ЮРОПАРК ОФИС – СГРАДА, 1750 София, Столична община, район Младост, бул. „Цариградско шосе“ № 40, тел. 02/ 81 851 51, www.topshop.bg

В качеството Ви на потребител Вие имате право, без да дължите обезщетение или неустойка и без да посочвате причина, да се откажете от сключения договор от разстояние в срок от 14 / четиринадесет/ календарни дни, считано от датата на получаване на поръчаната стока.

За надлежно упражняване на правото си на отказ, следва да представите на „СТУДИО МОДЕРНА БЪЛГАРИЯ“ ЕООД стоката във вида, в който сте я получили, с изцяло запазена опаковка и неизползвана по предназначение, придружена с всички оригинални документи – договор, фактура, касова бележка. Необходимо е да изпратите стоката на адрес: ЮРОПАРК ОФИС – СГРАДА, 1750 София, Столична община, район Младост, бул. „Цариградско шосе“ № 40 без неоправдано забавяне и във всички случаи не по-късно от 14 / четиринадесет/ дни, считано от деня, в който сте ни информирали за отказа си от договора.

Не се приема отказ от покупка и не се възстановяват направените плащания, в случай, че: стоката е била употребявана по предназначение; стоката е била запечатана и връщането ѝ е невъзможно поради хигиенни / здравни съображения; при непредставяне на необходимите документи, както и в останалите случаи по чл. 57 от Закона за защита на потребителите.